



Casa del Pizzò

Alloggio per gruppi fino 30 posti
Bodio-Cauco (GR)

Coordinate: E 729455 / N 132415
m.s.m. 939



Benvenuti



La Val Calanca

La Val Calanca è una delle quattro valli del Grigioni italiano, lontana dal turismo di massa, si trova a mezz'ora di macchina da Bellinzona. La Calanca con i suoi ripidi pendii offre ancora una natura selvaggia ed intatta: boschi, prati pieni di fiori, un fiume che rinfresca, chiesette ... La nostra Casa del Pizzò è molto semplice però ha molto charme che vi accompagnerà durante il vostro soggiorno.

Fondazione Calanca delle Esploratrici

La Fondazione Calanca delle Esploratrici gestisce a Cauco-Bodio un centro per corsi e incontri, aperto a tutti. Tramite le sue attività la Fondazione si impegna per uno sviluppo sociale, ecologico ed economico della Val Calanca.

La direzione del centro

Ci rallegriamo molto ad una vostra visita e siamo sempre disponibili a fornirvi ulteriori informazioni tramite telefono, email o personalmente. Come direzione della Fondazione Calanca delle Esploratrici siamo lieti di accompagnarvi nei preparativi prima, durante e dopo il vostro soggiorno. Vi forniamo anche alcune interessanti informazioni sui nostri progetti sia culturali che lavorativi e molto altro ancora. Siate i benvenuti in Calanca.

*Ruth Sauter und Sergio Menzi, direzione del centro
mit Lou, Pepe und Uma*

Alloggio per gruppi Casa del Pizzò



La casa

La casa per vacanze o per gruppi della Pizzò è situata ai margini della frazione di Bodio che appartiene al comune di Cauco in Val Calanca. La casa è fatta di sasso ed è perfettamente inserita nella natura della Calanca. Intorno alla casa ci sono diversi posti a sedere con tavoli e panchine e se si attraversa una stradina si raggiunge un grande prato dove si può giocare. A soli 100 metri dalla casa si snoda il fiume calancasca, dove nella bella stagione si può fare un bagno. Con una cucina efficiente, le camere semplici e rusticali e una comoda sala di ritrovo e per corsi, la casa del Pizzò è ideale per gruppi fino a 30 persone.

La Stalla del Pizzò

Accanto alla casa c'è la "Stalla del Pizzò", una ex-stalla riattata con un locale ben attrezzato. con tavoli, panchine, una cucina elettrica con forno, acqua e un beamer, si può usare questo locale come sala multiuso per varie attività

Altre Case e terreni della Fondazione

Cà da l'Ava, rustico fino a 15 persone
Cà del Pin, casa di vacanza fino a 6 persone
Prato della Monda, campeggio per gruppi fino a 60 persone
Al Mulin, campeggio fino a 20 persone

Composizione della casa



Dispensa

Frigorifero, congelatore, tavolo, scaffali

Pianterreno

Entrata:

locale per depositare scarpe e giacche, l'armadio delle pulizie con aspirapolvere e detersivi, estintore antincendio

Soggiorno (Rotondo):

4 tavoli, 30 sedie, armadio per le posate e le stoviglie

Locale per monitori (Laura):

4 letti, 1 tavolo, 4 poltrone, armadio e l'armadietto della farmacia

Locale per monitori (Rentan):

2 letti a castello (4 posti), uno scaffale

Cucina con entrata est: Cucina gastronomica (4 Herdplatten und ein Backofen, der Gastro Umluftbackofen befindet sich in der Stalla nebenan), lavastoviglie, materiale per cucinare, armadi, tavolo

1. piano

4 dormitori (Pian Grand, Trescolmen, Pianascio, Termine) con in totale 26 materassi da disporre a piacimento

2. piano Mansarda

grande locale, spazio relax, posto per attaccare i vestiti



Impianti sanitari e servizi

2 locali con lavello e una doccia ciascuno (l'acqua calda viene riscaldata con pannelli solari, si può anche riscaldare elettricamente)

1 locale con 3 WC

Riscaldamento

Soggiorno Rotondo: stufa a legna

Locali per monitori: riscaldamenti elettrici ad accumulazione

Sono disponibili inoltre 4 stufette elettriche mobili

Vengono forniti

cuscini, federe, coperte di lana

lenzuoli solo per le camere Laura e Rentan

Asciugamani e stracci

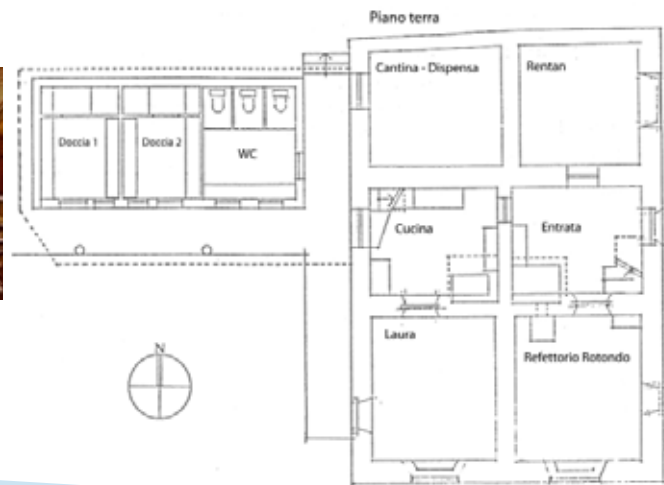
prodotti biodegradabili per la pulizia (p. f. usare unicamente questo tipo di prodotti)

Non vengono forniti

Coperta (è necessario il sacco a pelo)



Schema





Prezzi in CHF



Tasse di pernottamento

Attività scout	12.- / persona e notte
quota minima	180.- / notte
Scuole, altri gruppi.....	15.- / persona e notte
quota minima	225.- / notte

Tassa d'iscrizione

per pernottamenti fino a 2 notti	200.-
per pernottamenti a partire dalle 2 notti	400.-

La tassa viene conguagliata con la fattura. In caso di rinuncia al soggiorno la tassa non viene restituita, se non viene trovato un gruppo sostitutivo dal gruppo stesso.

Altre spese

Energia solare (forfetario)	5.- / notte
legna per il falò secondo il consumo	ca. 8.- / al fuoco
legna da ardere secondo il consumo	ca. 10.- / al fuoco
Elettricità secondo al consumo	a -30 / kWh

Pulizia della casa (se non svolta dal gruppo)	80.- / ora
Affitto Stalla del Pizzo	25.- / giorno
Materiale mancante	secondo lista materiale
eventuali riparazioni	secondo fattura riparazione
Materiale e attività proposte dalla Fondazione	su richiesta

Materiale



A disposizione per i nostri gruppi:

Attrezzatura per giocare

Palloni per giocare, rete da pallavolo, Slackline e diversi giochi di società

Cantina d'animazione

Questa cantina é piena di materiale per lavori manuali come colori, perline, gesso, cera per fare candele, tessuti...

Attrezzatura

Noi disponiamo di molta attrezzatura come picconi, vanghe, ascie, seghe, forbici da giardiniere, che mettiamo a disposizione su richiesta.

Anche la nostra officina si può usare.

Cucina da campeggio

Diverse padelle, pentole e tutto ciò che si ha bisogno per cuocere sui fuochi all'aperto, può essere fornito da noi.

Zelte

Per la vostra settimana in tenda, noi abbiamo tutto. Affittiamo volentieri le nostre tende del tipo Spatz, teli militari e corde.

Tutto il materiale per un'avventure in natura si può noleggiare qui da noi.

Casa del Fisso

Pianificazione del pernottamento



Pianificare il vostro soggiorno

Volentieri ci sediamo con voi a un tavolo per pianificare la vostra settimana. Anche se avete una vostra idea noi vi aiutiamo a realizzarla. Vi possiamo anche aiutare per l'organizzazione dei materiali, attrezzi e altre cose. *(gratuito)*

Presentazione

Come benvenuto, la direzione del centro vi può offrire una panoramica sulla Val Calanca.

Contenuto: vivere in Calanca, storia, natura, situazione attuale. *(gratuito)*

Escursioni

Offriamo escursioni e visite guidate su vari temi come: muri a secco, camminate, natura, biodiversità o corsi con la tecnica delle corde.

Desidera una escursione con una persona esterna o vuole visitare la cava della Valle? Noi la organizziamo volentieri.

(a dipendenza dell'escursione 100.- mezza giornata e 200.- giornata intera)

Percorso fotografico

Percorso fotografico nel perimetro di Bodio e Cauco con immagini e domande correlate. *(5.- forfetario)*

Corsa d'orientamento

La Fondazione Calanca delle Esploratrici vi fornisce il materiale per una corsa d'orientamento per i comuni di Cauco e Selma e vi aiuta a organizzare e preparare le postazioni. *(.- 50 per ogni cartina)*

Progetti

Su vari temi abbiamo dei progetti didattici già pronti che mettiamo volentieri a vostra disposizione oppure si possono realizzare con noi. (per esempio: temi sasso, camera oscura, biodiversità)

(Vi preghiamo di domandare.)

Salvaguardia dell'ambiente

Per noi è molto importante sostenere la popolazione calanchina per questo organizziamo dei campi di lavoro, per delle mezze o per una settimana intera. La popolazione calanchina vi sarà grata per il vostro impegno.

(un' intervento giornaliero è gratis, intervento settimanale richiedere informazioni alla direzione.)

Fuochi all'aperto / Forno per pizza

Due postazioni per fuochi all'aperto e un forno per la pizza sul prato della Monda. Ideali per cucinare all'aperto o cuocere la pizza o il pane, oppure per un suggestivo fuoco da campo. *(legna secondo il consumo)*

Archivio

L'Archivio Regionale Calanca ha tanti documenti in parte in tedesco ed in parte in italiano su diversi temi: storia, cultura, politica, religione, situazione sociale e molto di più. Lei ha interesse a una visita nell'archivio o vuole approfondire e fare ulteriori domande? Prenda contatto con noi.

(costi variabili)





Come raggiungerci e l'indirizzo



Con il treno

Via del Gottardo a Bellinzona, dopo con l'autopostale direzione Mesocco fino Grono (940.30, fermata Grono, Bivio-Calanca), da Grono con l'autopostale direzione Rossa fino Bodio-Cauco (625.25). Scendere alla fermata Bodio-Cauco.

In macchina

Via del Gottardo direzione Bellinzona, l'uscita Bellinzona nord sulla A 13 verso San Bernardino prenda l'uscita Roveredo verso Grono. A Grono girare verso Calanca e seguire la strada fino Bodio-Cauco. **Via del San Bernardino** prenda l'uscita Roveredo verso Grono. A Grono girare verso Calanca e seguire la strada fino Bodio-Cauco.